

Pierrefeu-du-Var

eau potable

Rapport annuel sur le Prix et la Qualité du Service public de l'eau potable

Exercice 2022



Envoyé en préfecture le 03/07/2023

Reçu en préfecture le 03/07/2023



Publié le

Rapport relatif au prix et à la qualité du service public de l'eau potable présenté conformément à l'article L22245 du code général des collectivités territoriales

Les informations sur fond bleu sont obligatoires au titre du décret.

Tout renseignement concernant la réglementation en vigueur et la définition et le calcul des différents indicateurs peut être obtenu sur le site www.services.eaufrance.fr, rubrique « l'Observatoire »

Si les informations pré-remplies ne sont pas correctes, veuillez contacter votre DDT

Table des matières

1.	Caractérisation technique du service.....	4
1.1.	Présentation du territoire desservi.....	4
1.2.	Mode de gestion du service	4
1.3.	Estimation de la population desservie (D101.1).....	5
1.4.	Nombre d’abonnés	5
1.5.	Eaux brutes	6
1.5.1.	Prélèvement sur les ressources en eau	6
1.5.2.	Achats d’eaux brutes	7
1.6.	Eaux traitées.....	8
1.6.1.	Bilan des volumes mis en œuvre dans le cycle de l’eau potable en 2022.....	8
1.6.2.	Production	8
1.6.3.	Achats d’eaux traitées	9
1.6.4.	Volumes vendus au cours de l’exercice	9
1.6.5.	Autres volumes.....	10
1.6.6.	Volume consommé autorisé	10
1.7.	Linéaire de réseaux de desserte (hors branchements).....	10
2.	Tarification de l’eau et recettes du service	11
2.1.	Modalités de tarification	11
2.2.	Facture d’eau type (D102.0)	12
2.3.	Recettes.....	14
3.	Indicateurs de performance	15
3.1.	Qualité de l'eau (P101.1 et P102.1).....	15
3.2.	Indice de connaissance et de gestion patrimoniale des réseaux (P103.2B).....	15
3.3.	Indicateurs de performance du réseau.....	17
3.3.1.	Rendement du réseau de distribution (P104.3)	17
3.3.2.	Indice linéaire des volumes non comptés (P105.3).....	18
3.3.3.	Indice linéaire de pertes en réseau (P106.3).....	18
3.3.4.	Taux moyen de renouvellement des réseaux d’eau potable (P107.2)	19
3.4.	Indice d'avancement de protection des ressources en eau (P108.3)	19
3.5.	Taux d'occurrence des interruptions de service non-programmées (P151.1) Erreur ! Signet non défini.	
3.6.	Délai maximal d'ouverture des branchements(D151.0 et P152.1)... Erreur ! Signet non défini.	
3.7.	Durée d'extinction de la dette de la collectivité (P153.2)	Erreur ! Signet non défini.
3.8.	Taux d’impayés sur les factures de l’année précédente (P154.0)	Erreur ! Signet non défini.
3.9.	Taux de réclamations (P155.1)	Erreur ! Signet non défini.
4.	Financement des investissements.....	21
4.1.	Branchements en plomb.....	21
4.2.	Montants financiers.....	21
4.3.	État de la dette du service	21
4.4.	Amortissements	21
4.5.	Présentation des projets à l’étude en vue d’améliorer la qualité du service à l’usager et les performances environnementales du service	22
4.6.	Présentation des programmes pluriannuels de travaux adoptés par l’assemblée délibérante au cours du dernier exercice	22
5.	Actions de solidarité et de coopération décentralisée dans le domaine de l’eau.....	23
5.1.	Abandons de créance ou versements à un fonds de solidarité (P109.0).....	23
5.2.	Opérations de coopération décentralisée (cf. L 1115-1-1 du CGCT)	23
6.	Tableau récapitulatif des indicateurs	24

1. Caractérisation technique du service

1.1. Présentation du territoire desservi



Le service est géré au niveau communal
 intercommunal

- Nom de la collectivité : Pierrefeu-du-Var
- Nom de l'entité de gestion : eau potable
- Caractéristiques (commune, EPCI et type, etc.) : Commune
- Compétences liées au service :

	Oui	Non
Production	<input checked="" type="checkbox"/>	<input type="checkbox"/>
Protection de l'ouvrage de prélèvement ⁽¹⁾	<input type="checkbox"/>	<input type="checkbox"/>
Traitement ⁽¹⁾	<input type="checkbox"/>	<input type="checkbox"/>
Transfert	<input checked="" type="checkbox"/>	<input type="checkbox"/>
Stockage ⁽¹⁾	<input type="checkbox"/>	<input type="checkbox"/>
Distribution	<input checked="" type="checkbox"/>	<input type="checkbox"/>

(1) A compléter

- Territoire desservi (communes adhérentes au service, secteurs et hameaux desservis, etc.) : Pierrefeu-du-Var
- Existence d'une CCSPL Oui Non
- Existence d'un schéma de distribution Oui, date d'approbation* : Non au sens de l'article L2224-7-1 du CGCT
- Existence d'un règlement de service Oui, date d'approbation* : Non
- Existence d'un schéma directeur Oui, date d'approbation* : Non

1.2. Mode de gestion du service



Le service est exploité en Régie par Régie à autonomie financière

* Approbation en assemblée délibérante

1.3. Estimation de la population desservie (D101.1)



Est ici considérée comme un habitant desservi toute personne – y compris les résidents saisonniers – domiciliée dans une zone où il existe à proximité une antenne du réseau public d'eau potable sur laquelle elle est ou peut être raccordée.

Le service public d'eau potable dessert 6 173 habitants au 31/12/2022 (6 065 au 31/12/2021).

1.4. Nombre d'abonnés



Les abonnés domestiques et assimilés sont ceux redevables à l'agence de l'eau au titre de la pollution de l'eau d'origine domestique en application de l'article L213-10-3 du Code de l'environnement.

Le service public d'eau potable dessert 2 940 abonnés au 31/12/2022 (2 895 au 31/12/2021).

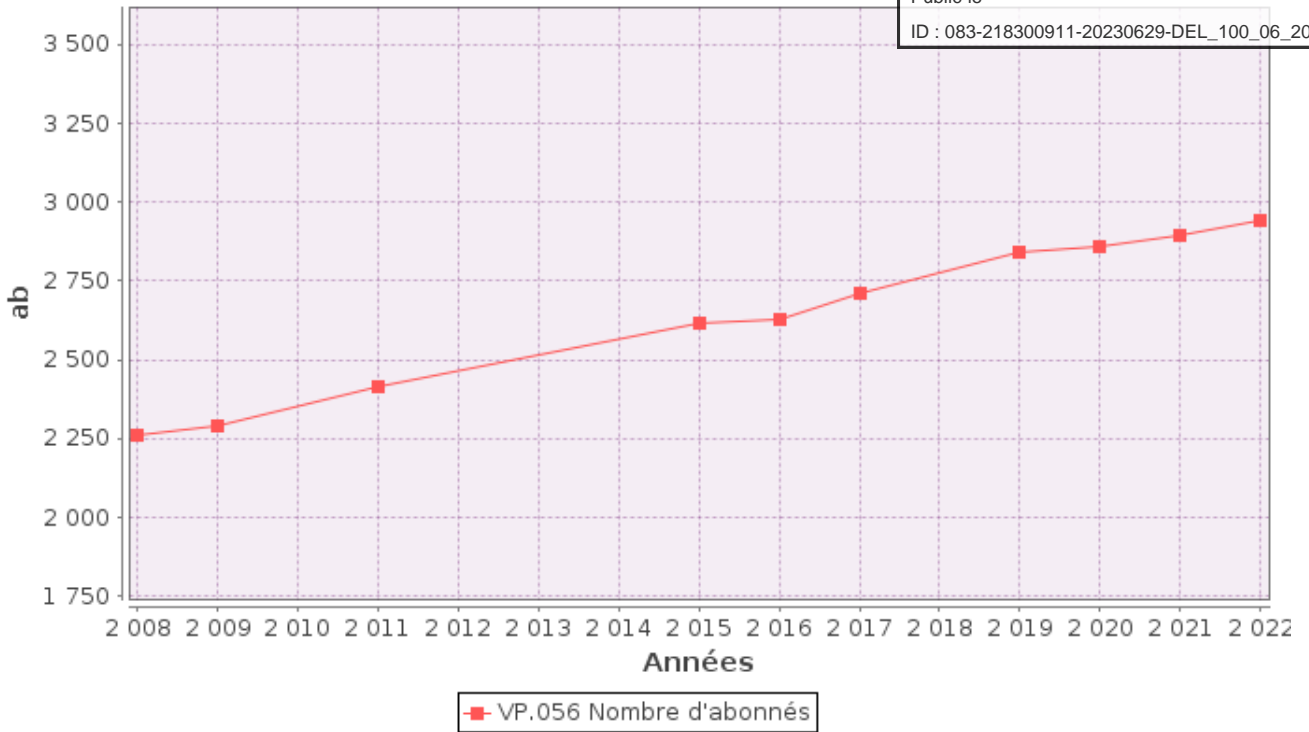
La répartition des abonnés par commune est la suivante :

Commune	Nombre total d'abonnés 31/12/2021	Nombre d'abonnés domestiques au 31/12/2022	Nombre d'abonnés Non domestiques au 31/12/2022	Nombre total d'abonnés au 31/12/2022	Variation en %
Pierrefeu-du-Var					
Total	2 895			2 940	1,6%

La densité linéaire d'abonnés (nombre d'abonnés par km de réseau hors branchement) est de 61,25 abonnés/km au 31/12/2022 (61,08 abonnés/km au 31/12/2021).

Le nombre d'habitants par abonné (population desservie rapportée au nombre d'abonnés) est de 2,1 habitants/abonné au 31/12/2022 (2,09 habitants/abonné au 31/12/2021).

La consommation moyenne par abonné (consommation moyenne annuelle domestique + non domestique rapportée au nombre d'abonnés) est de 121,94 m³/abonné au 31/12/2022. (125,17 m³/abonné au 31/12/2021).



1.5. Eaux brutes

1.5.1. Prélèvement sur les ressources en eau

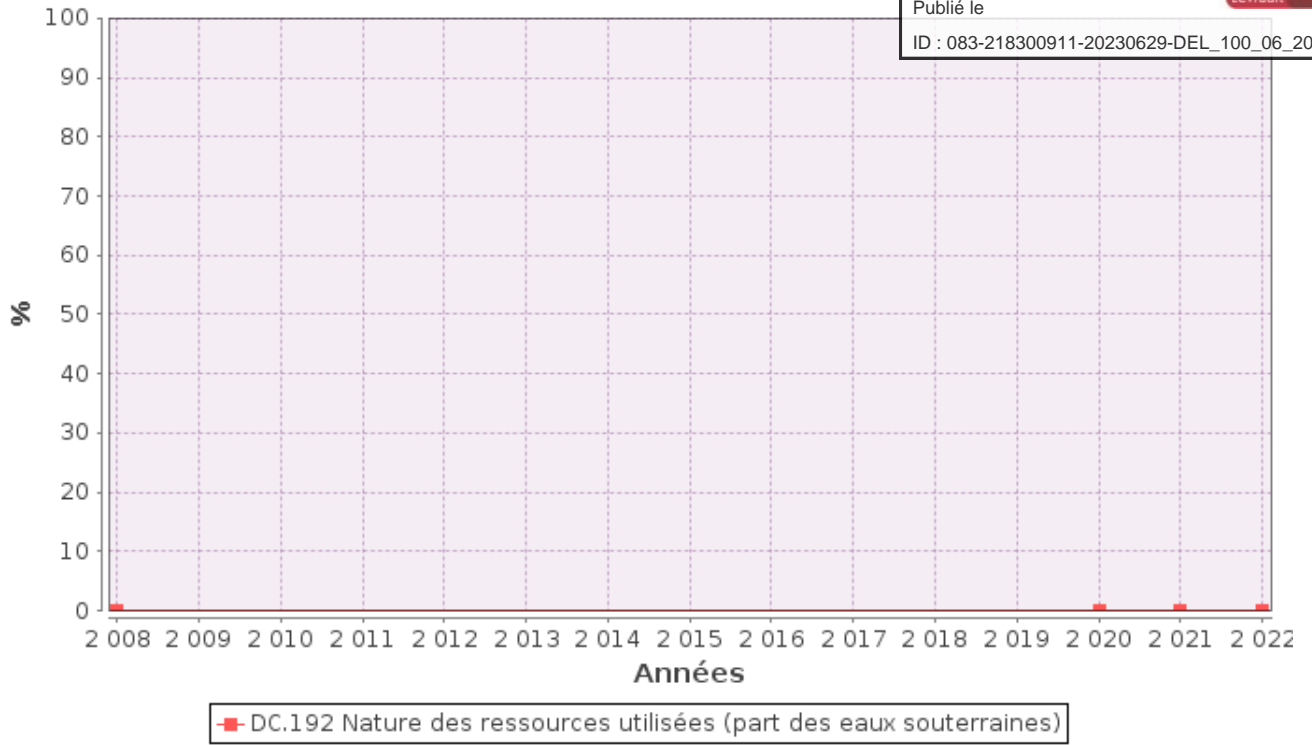


Le service public d'eau potable prélève 0 m³ pour l'exercice 2022 (0 pour l'exercice 2021).

Ressource et implantation	Nature de la ressource	Débits nominaux ⁽¹⁾	Volume prélevé durant l'exercice 2021 en m ³	Volume prélevé durant l'exercice 2022 en m ³	Variation en %
Prélèvement Redouron					
Total					

(1) débits et durée de prélèvement autorisés par l'arrêté de DUP (préciser les unités). Si la ressource ne nécessite pas de traitement, le volume prélevé peut être égal au volume produit

Pourcentage des eaux souterraines dans le volume prélevé : 0%.



1.5.2. Achats d'eaux brutes

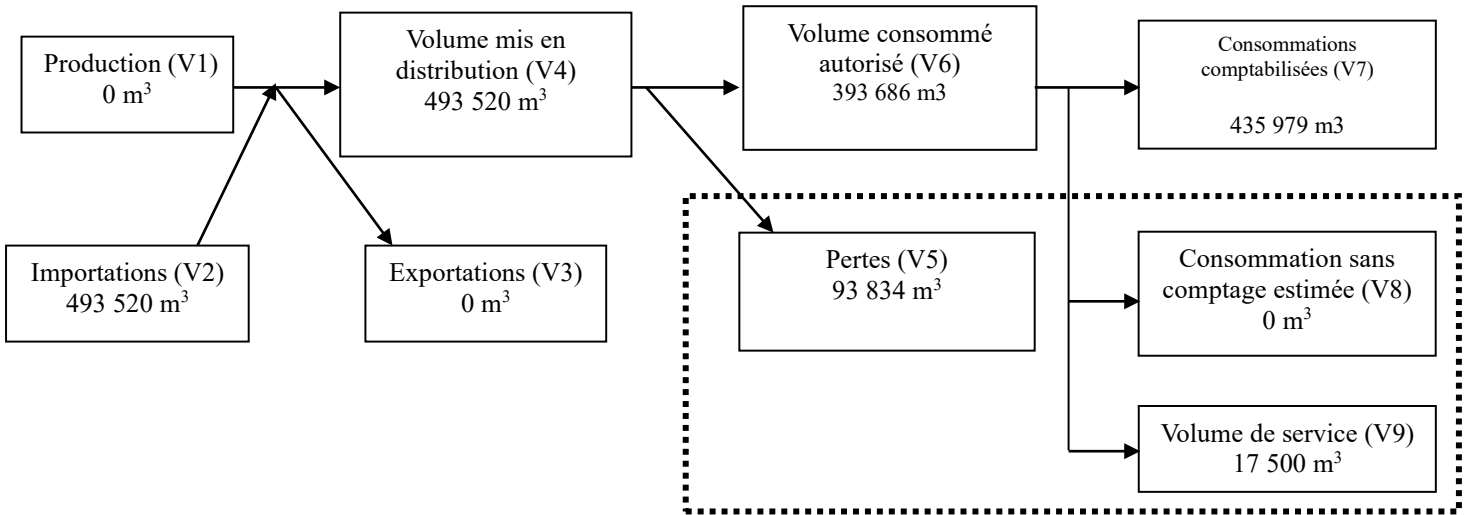


Si le service achète des eaux brutes qu'il traite lui-même :

Fournisseur	Volume acheté durant l'exercice 2021 en m ³	Volume acheté durant l'exercice 2022 en m ³	Observations
Total			

1.6. Eaux traitées

1.6.1. Bilan des volumes mis en œuvre dans le cycle de l'eau potable en 2022



1.6.2. Production

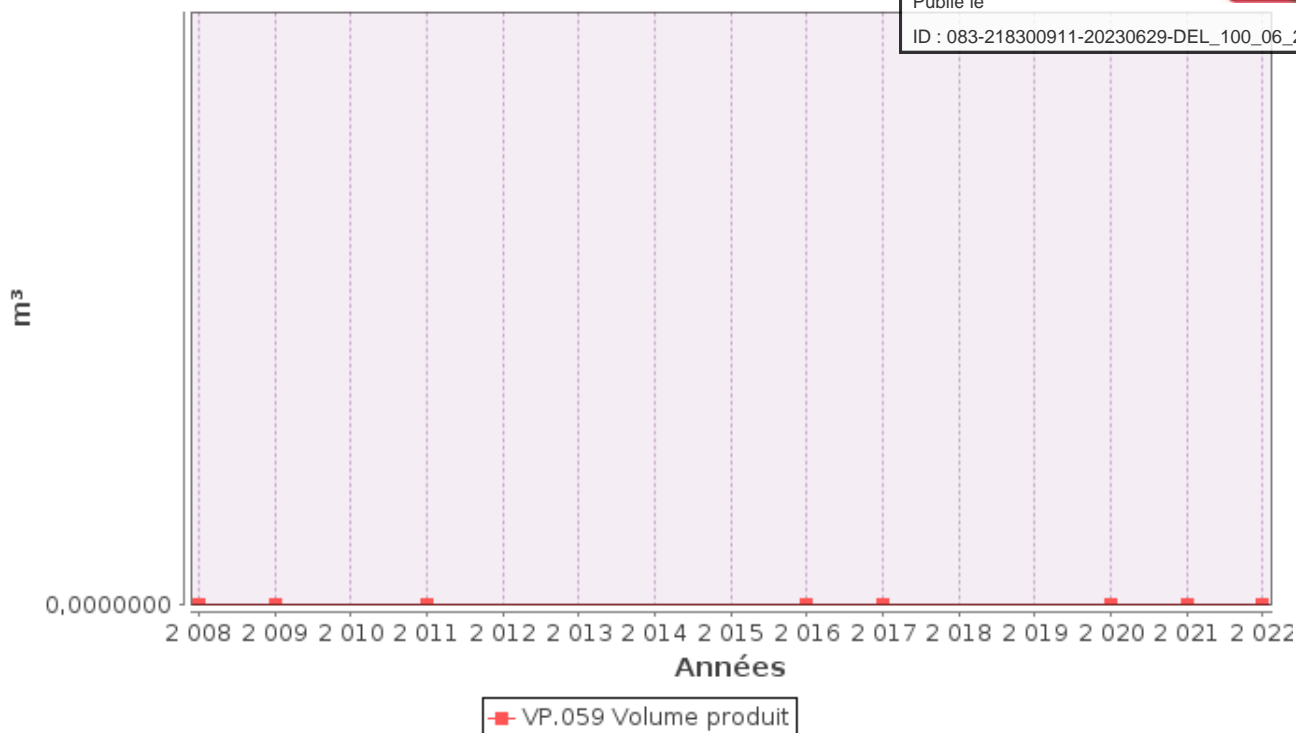


Le service a 2 stations de traitement.

Nom de la station de traitement	Type de traitement (cf. annexe)
Sainte-Croix	Chlore liquide
Hameau les Vidaux	Chlore liquide

Le volume produit total peut différer du volume prélevé (usines de traitement générant des pertes par exemple).

Ressource	Volume produit durant l'exercice 2021 en m ³	Volume produit durant l'exercice 2022 en m ³	Variation des volumes produits en %	Indice de protection de la ressource exercice 2022
Prélèvement Redouron				
Total du volume produit (V1)	0	0	___%	



1.6.3. Achats d'eaux traitées



Fournisseur	Volume acheté durant l'exercice 2021 en m ³	Volume acheté durant l'exercice 2022 en m ³	Variation des volumes achetés en %	Indice de protection de la ressource exercice 2022
Total d'eaux traitées achetées (V2)	496 565	493 520	___ %	60

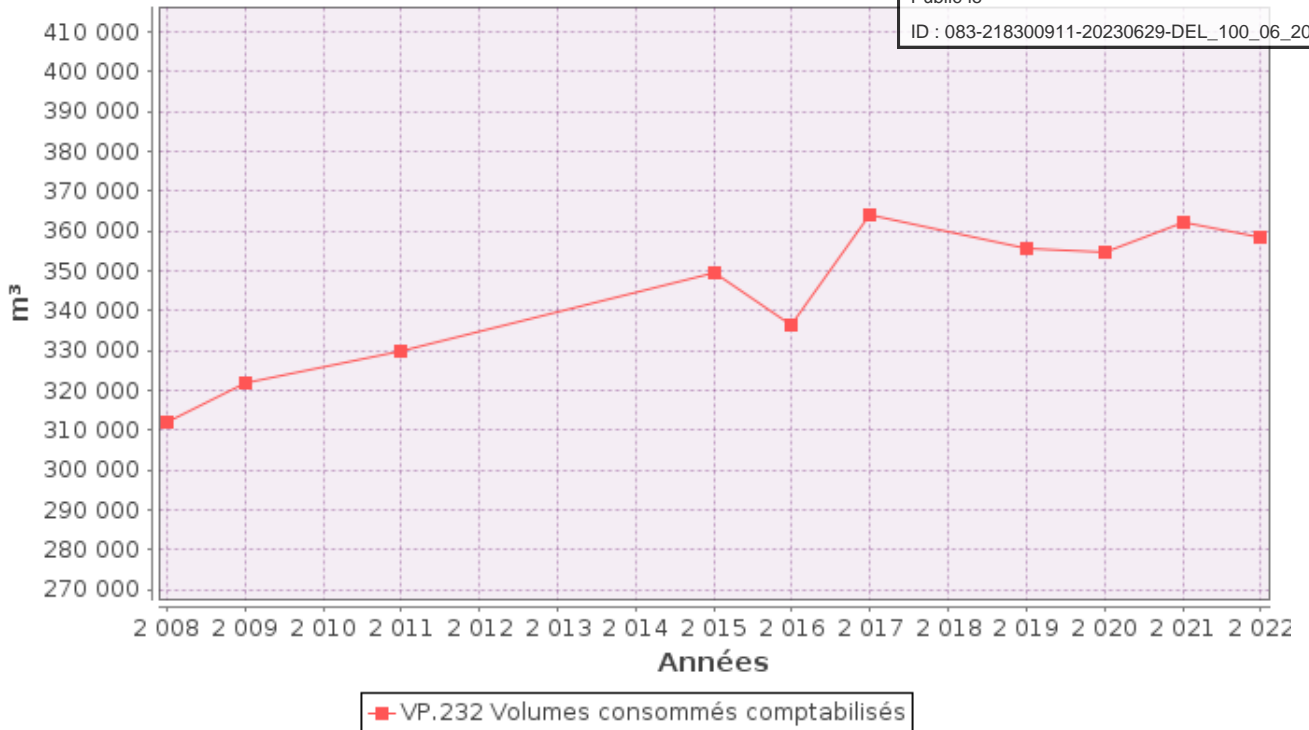
1.6.4. Volumes vendus au cours de l'exercice



Acheteurs	Volumes vendus durant l'exercice 2021 en m ³	Volumes vendus durant l'exercice 2022 en m ³	Variation en %
Abonnés domestiques ⁽¹⁾	316 758	316 214	-0,2%
Abonnés non domestiques	45 609	42 293	-7,3%
Total vendu aux abonnés (V7)	362 367	358 507	-1,1%
Service de ⁽²⁾			
Total vendu à d'autres services (V3)	0	0	___ %

(1) Les abonnés domestiques et assimilés sont ceux redevables à l'Agence de l'eau au titre de la pollution de l'eau d'origine domestique en application de l'article L213-10-3 du Code de l'environnement.

(2) Dans le cas où la collectivité vend de l'eau traitée à d'autres services d'eau potable.



1.6.5. Autres volumes



	Exercice 2021 en m3/an	Exercice 2022 en m3/an	Variation en %
Volume consommation sans comptage (V8)	0	0	___%
Volume de service (V9)	2 300	17 500	660,9%

NB : Le volume de 17 500 m3 s'explique par le nettoyage des bassins et des purges des conduites.

1.6.6. Volume consommé autorisé



	Exercice 2021 en m3/an	Exercice 2022 en m3/an	Variation en %
Volume consommé autorisé (V6)	364 667	393 686	7,9 %

1.7. Linéaire de réseaux de desserte (hors branchements)



Le linéaire du réseau de canalisations du service public d'eau potable est de 48 kilomètres au 31/12/2022 (47,4 au 31/12/2021).

2. Tarification de l'eau et recettes du service

2.1. Modalités de tarification



La facture d'eau comporte obligatoirement une part proportionnelle à la consommation de l'abonné, et peut également inclure une part indépendante de la consommation, dite part fixe (abonnement, location compteur, etc.).

Les tarifs applicables aux 01/01/2022 et 01/01/2023 sont les suivants :

Frais d'accès au service :	0	€ au 01/01/2022
	0	€ au 01/01/2023

Tarifs		Au 01/01/2022	Au 01/01/2023
Part de la collectivité			
Part fixe (€ HT/an)			
	Abonnement DN 15mm y compris location du compteur	32 €	32 €
	Abonnement ⁽¹⁾ DN ____		
Part proportionnelle (€ HT/m ³)			
	Prix au m ³	1,75 €/m ³	2 €/m ³
	Autre : _____	€	€
Taxes et redevances			
Taxes			
	Taux de TVA ⁽²⁾	5,5 %	5,5 %
Redevances			
	Prélèvement sur la ressource en eau (Agence de l'eau)	0 €/m ³	____ €/m ³
	Pollution domestique (Agence de l'Eau)	0,28 €/m ³	0,28 €/m ³
	VNF Prélèvement	0 €/m ³	____ €/m ³
	Autre : _____	0 €/m ³	____ €/m ³

⁽¹⁾ Rajouter autant de lignes que d'abonnements

⁽²⁾ L'assujettissement à la TVA est volontaire pour les communes et EPCI de moins de 3000 habitants, et obligatoire pour les communes et EPCI de plus de 3000 habitants et en cas de délégation de service public.

Les délibérations fixant les différents tarifs et prestations aux abonnés pour l'exercice sont les suivantes :

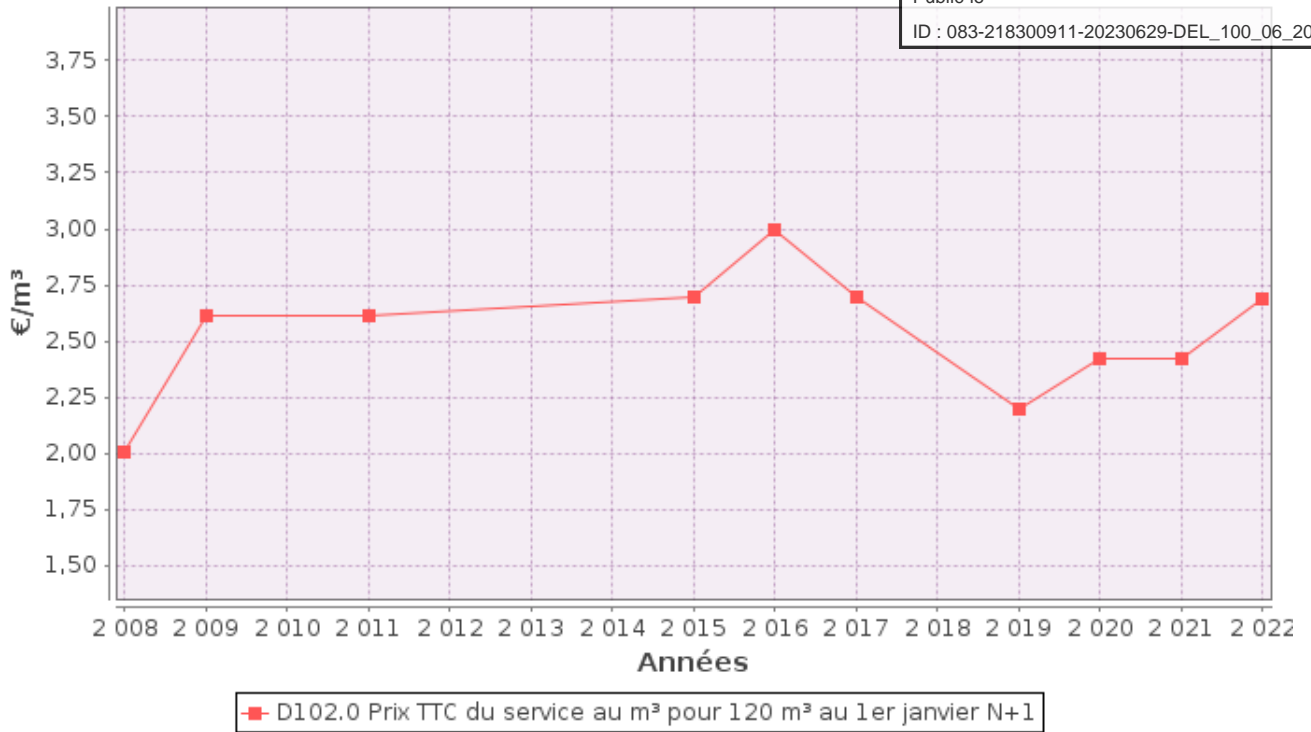
- Délibération du 17/06/2020 n°17/06-20-14 fixant les tarifs du service d'eau potable

2.2. Facture d'eau type (D102.0)



Les tarifs applicables au 01/01/2022 et au 01/01/2023 pour une consommation d'un ménage de référence selon l'INSEE (120 m³/an) sont :

Facture type	Au 01/01/2022 en €	Au 01/01/2023 en €	Variation en %
Part de la collectivité			
Part fixe annuelle	32,00	32,00	0%
Part proportionnelle	210,00	240,00	14,3%
Montant HT de la facture de 120 m ³ revenant à la collectivité	242,00	272,00	12,4%
Part du délégataire (en cas de délégation de service public)			
Part fixe annuelle	_____	_____	_____%
Part proportionnelle	_____	_____	_____%
Montant HT de la facture de 120 m ³ revenant au délégataire	_____	_____	_____%
Taxes et redevances			
Redevance pour prélèvement sur la ressource en eau (Agence de l'Eau)	0,00	_____	_____%
Redevance de pollution domestique (Agence de l'Eau)	33,60	33,60	0%
VNF Prélèvement :	0,00	_____	_____%
Autre :	0,00	_____	_____%
TVA	15,16	16,81	10,9%
Montant des taxes et redevances pour 120 m ³	48,76	50,41	3,4%
Total	290,76	322,41	10,9%
Prix TTC au m³	2,42	2,69	11,2%



ATTENTION : l'indicateur prix prend en compte l'ensemble de la compétence de la production à la distribution.

Dans le cas d'un EPCI, le tarif pour chaque commune est :

Commune	Prix au 01/01/2022 en €/m³	Prix au 01/01/2023 en €/m³
Pierrefeu-du-Var (non concerné)		

Les volumes consommés sont relevés avec une fréquence :

- annuelle
- semestrielle
- trimestrielle
- quadrimestrielle

La facturation est effectuée avec une fréquence :

- annuelle
- semestrielle
- trimestrielle
- quadrimestrielle

Les volumes facturés au titre de l'année 2022 sont de _____ m³/an (_____ m³/an en 2021).

Pour chaque élément du prix ayant évolué depuis l'exercice précédent, les éléments explicatifs (financement de travaux, remboursement de dettes, augmentation du coût des fournitures, etc.) sont les suivants :

2.3. Recettes



Recettes de la collectivité :

Type de recette	Exercice 2021 en €	Exercice 2022 en €	Variation en %
Recettes vente d'eau aux usagers			
<i>dont abonnements</i>			
Recette de vente d'eau en gros			
Recette d'exportation d'eau brute			
Régularisations des ventes d'eau (+/-)			
Total recettes de vente d'eau			
Recettes liées aux travaux			
Contribution exceptionnelle du budget général			
Autres recettes (préciser)			
Total autres recettes			
Total des recettes			

Recettes globales : Total des recettes de vente d'eau au 31/12/2022 : 985 213 € (838 647 € au 31/12/2021).

3. Indicateurs de performance

3.1. Qualité de l'eau (P101.1 et P102.1)



Les valeurs suivantes sont fournies au service par l'Agence régionale de la santé (ARS), et concernent les prélèvements réalisés par elle dans le cadre du contrôle sanitaire défini par le Code de la santé publique (ou ceux réalisés par le service dans le cadre de sa surveillance lorsque celle-ci se substitue au contrôle en question).

Analyses	Nombre de prélèvements réalisés exercice 2021	Nombre de prélèvements non-conformes exercice 2021	Nombre de prélèvements réalisés exercice 2022	Nombre de prélèvements non-conformes exercice 2022
Microbiologie	30	0	30	0
Paramètres physico-chimiques	30	0	30	0

Le taux de conformité est calculé selon la formule suivante :

$$\text{taux de conformité} = \frac{\text{nombre de prélèvements réalisés} - \text{nombre de prélèvements non conformes}}{\text{nombre de prélèvements réalisés}} * 100$$

Cet indicateur est demandé si le service dessert plus de 5000 habitants ou produit plus de 1000 m³/jour.

Analyses	Taux de conformité exercice 2021	Taux de conformité exercice 2022
Microbiologie (P101.1)	100%	100%
Paramètres physico-chimiques (P102.1)	100%	100%

3.2. Indice de connaissance et de gestion patrimoniale des réseaux (P103.2B)



L'indice de connaissance et de gestion patrimoniale des réseaux d'eau potable a évolué en 2013 (indice modifié par arrêté du 2 décembre 2013). De nouvelles modalités de calcul ayant été définies, les valeurs d'indice affichées à partir de l'exercice 2013 ne doivent pas être comparées à celles des exercices précédents.

L'obtention de 40 points pour les parties A et B ci-dessous est nécessaire pour considérer que le service dispose du descriptif détaillé des ouvrages de distribution d'eau potable mentionné à l'article D 2224-5-1 du code général des collectivités territoriales.

La valeur de cet indice varie entre 0 et 120 (ou 0 et 110 pour les services n'ayant pas la mission de collecte).

La valeur de l'indice est obtenue en faisant la somme des points indiqués dans les parties A, B et C décrites ci-dessous et avec les conditions suivantes :

Les 30 points d'inventaire des réseaux (partie B) ne sont comptabilisés que si les 15 points des plans de réseaux (partie A) sont acquis.

Les 75 points des autres éléments de connaissance et de gestion des réseaux (partie C) ne sont comptabilisés que si au moins 40 des 45 points de l'ensemble plans des réseaux et inventaire des réseaux (parties A + B) sont acquis.

	nombre de points	Valeur	points potentiels
PARTIE A : PLAN DES RESEAUX (15 points)			
VP.236 - Existence d'un plan des réseaux mentionnant la localisation des ouvrages principaux (ouvrage de captage, station de traitement, station de pompage, réservoir) et des dispositifs de mesures	oui : 10 points non : 0 point	Oui	10
VP.237 - Existence et mise en œuvre d'une procédure de mise à jour, au moins chaque année, du plan des réseaux pour les extensions, réhabilitations et renouvellements de réseaux (en l'absence de travaux, la mise à jour est considérée comme effectuée)	oui : 5 points non : 0 point	Oui	5
PARTIE B : INVENTAIRE DES RESEAUX (30 points qui ne sont décomptés que si la totalité des points a été obtenue pour la partie A)			
VP.238 - Existence d'un inventaire des réseaux avec mention, pour tous les tronçons représentés sur le plan, du linéaire, de la catégorie de l'ouvrage et de la précision des informations cartographiques	0 à 15 points sous conditions ⁽¹⁾	Oui	15
VP.240 - Intégration, dans la procédure de mise à jour des plans, des informations de l'inventaire des réseaux (pour chaque tronçon : linéaire, diamètre, matériau, date ou période de pose, catégorie d'ouvrage, précision cartographique)		Oui	
VP.239 - Pourcentage du linéaire de réseau pour lequel l'inventaire des réseaux mentionne les matériaux et diamètres		97%	
VP.241 - Pourcentage du linéaire de réseau pour lequel l'inventaire des réseaux mentionne la date ou la période de pose	0 à 15 points sous conditions ⁽²⁾	50%	10
PARTIE C : AUTRES ELEMENTS DE CONNAISSANCE ET DE GESTION DES RESEAUX (75 points qui ne sont décomptés que si 40 points au moins ont été obtenus en partie A et B)			
VP.242 - Localisation des ouvrages annexes (vannes de sectionnement, ventouses, purges, PI,...) et des servitudes de réseaux sur le plan des réseaux	oui : 10 points non : 0 point	Oui	10
VP.243 - Inventaire mis à jour, au moins chaque année, des pompes et équipements é lectromécaniques existants sur les ouvrages de stockage et de distribution (en l'absence de modifications, la mise à jour est considérée comme effectuée)	oui : 10 points non : 0 point	Oui	10
VP.244 - Localisation des branchements sur le plan des réseaux ⁽³⁾	oui : 10 points non : 0 point	Non	0
VP.245 - Pour chaque branchement, caractéristiques du ou des compteurs d'eau incluant la référence du carnet métrologique et la date de pose du compteur ⁽³⁾	oui : 10 points non : 0 point	Oui	10
VP.246 - Identification des secteurs de recherches de pertes d'eau par les réseaux, date et nature des réparations effectuées	oui : 10 points non : 0 point	Oui	10
VP.247 - Localisation à jour des autres interventions sur le réseau (réparations, purges, travaux de renouvellement, etc.)	oui : 10 points non : 0 point	Oui	10
VP.248 - Existence et mise en œuvre d'un programme pluriannuel de renouvellement des canalisations (programme détaillé assorti d'un estimatif portant sur au moins 3 ans)	oui : 10 points non : 0 point	Oui	10
VP.249 - Existence et mise en œuvre d'une modélisation des réseaux sur au moins la moitié du linéaire de réseaux	oui : 5 points non : 0 point	Non	0
TOTAL (indicateur P103.2B)	120	-	100

(1) l'existence de l'inventaire et d'une procédure de mise à jour ainsi qu'une connaissance minimum de 50 % des matériaux et diamètres sont requis pour obtenir les 10 premiers points. Si la connaissance des matériaux et diamètres atteint 60, 70, 80, 90 ou 95%, les points supplémentaires sont respectivement de 1, 2, 3, 4 et 5

(2) l'existence de l'inventaire ainsi qu'une connaissance minimum de 50 % des périodes de pose sont requis pour obtenir les 10 premiers points. Si la connaissance des périodes de pose atteint 60, 70, 80, 90 ou 95%, les points supplémentaires sont respectivement de 1, 2, 3, 4 et 5

3.3. Indicateurs de performance du réseau

3.3.1. Rendement du réseau de distribution (P104.3)



Le rendement du réseau de distribution permet de connaître la part des volumes introduits dans le réseau de distribution qui est consommée ou vendue à un autre service. Sa valeur et son évolution sont le reflet de la politique de lutte contre les pertes d'eau en réseau de distribution.

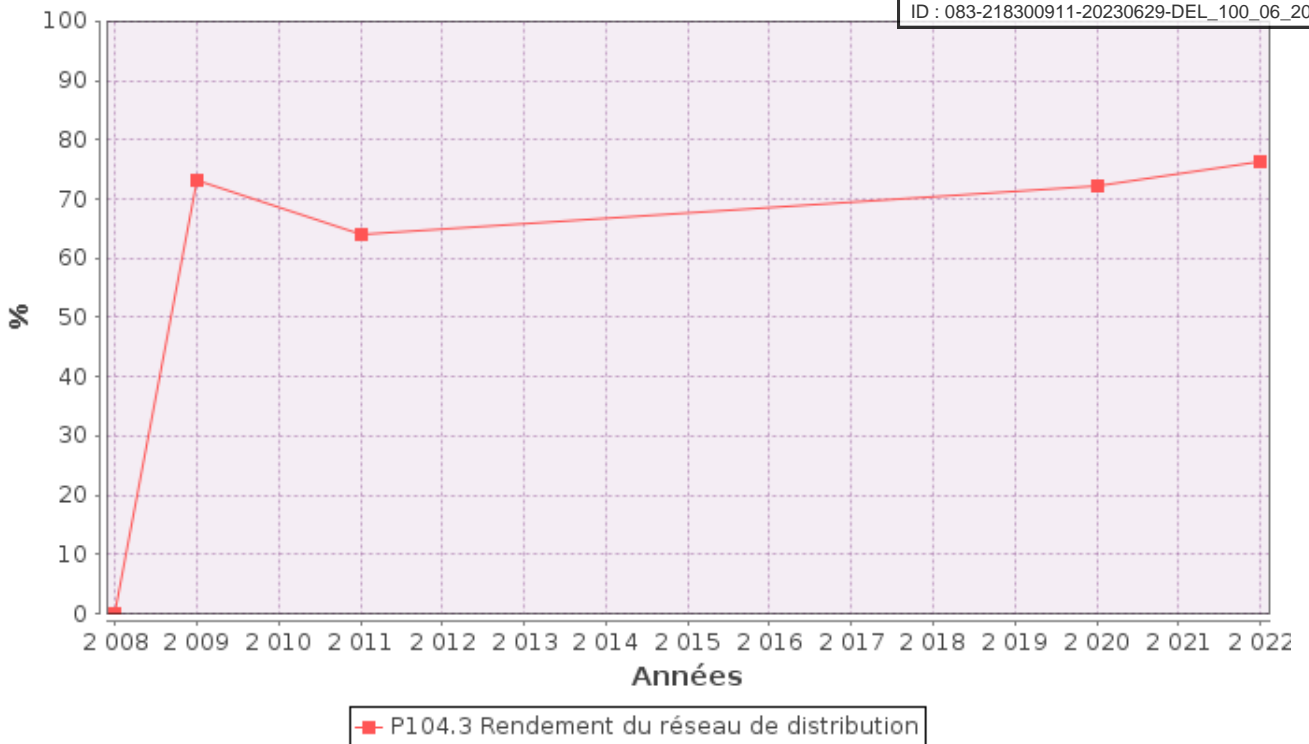
Le rendement du réseau de distribution se calcul ainsi :

$$\text{rendement du réseau} = \frac{V_6 + V_3}{V_1 + V_2} * 100$$

A titre indicatif, le ratio volume vendu aux abonnés sur volume mis en distribution (appelé également rendement primaire du réseau) vaut :

$$\text{part du volume vendu parmi le volume mis en distribution} = \frac{V_7}{V_4}$$

	Exercice 2021	Exercice 2022
Rendement du réseau	73,4 %	76,2 %
Indice linéaire de consommation (volumes consommés autorisés + volumes exportés journaliers par km de réseau hors branchement) [m ³ / jour / km]	21,08	21,46
Volume vendu sur volume mis en distribution (ex. rendement primaire)	73 %	72,6 %



3.3.2. Indice linéaire des volumes non comptés (P105.3)



Cet indicateur permet de connaître, par km de réseau, la part des volumes mis en distribution qui ne font pas l'objet d'un comptage lors de leur distribution aux abonnés. Sa valeur et son évolution sont le reflet du déploiement de la politique de comptage aux points de livraison des abonnés et de l'efficacité de la gestion du réseau.

$$\text{indice linéaire des volumes non comptés} = \frac{V_4 - V_7}{365 * \text{linéaire du réseau de desserte en km}}$$

Pour l'année 2022, l'indice linéaire des volumes non comptés est de 7,7 m³/j/km (____ en 2021).

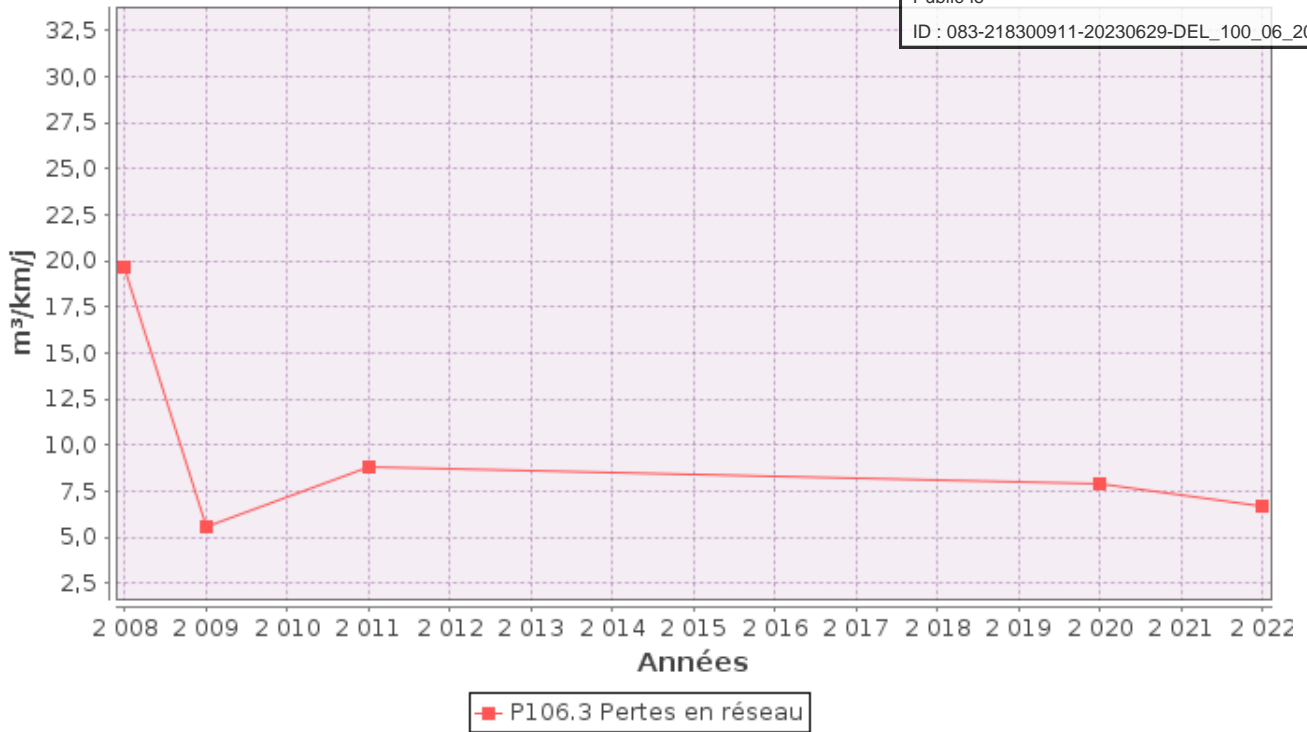
3.3.3. Indice linéaire de pertes en réseau (P106.3)



Cet indicateur permet de connaître, par km de réseau, la part des volumes mis en distribution qui ne sont pas consommés sur le périmètre du service. Sa valeur et son évolution sont le reflet d'une part de la politique de maintenance et de renouvellement du réseau, et d'autre part des actions menées pour lutter contre les volumes détournés et pour améliorer la précision du comptage chez les abonnés.

$$\text{indice linéaire des pertes en réseau} = \frac{V_4 - V_6}{365 * \text{linéaire du réseau de desserte en km}}$$

Pour l'année 2022, l'indice linéaire des pertes est de 6,7 m³/j/km (____ en 2021).



3.3.4. Taux moyen de renouvellement des réseaux d'eau potable (P107.2)



Ce taux est le quotient, exprimé en pourcentage, de la moyenne sur 5 ans du linéaire de réseau renouvelé (par la collectivité et/ou le délégataire) par la longueur du réseau. Le linéaire renouvelé inclut les sections de réseaux remplacées à l'identique ou renforcées ainsi que les sections réhabilitées, mais pas les branchements. Les interventions ponctuelles effectuées pour mettre fin à un incident localisé en un seul point du réseau ne sont pas comptabilisées, même si un élément de canalisation a été remplacé.

Exercice	2021	2021	2021	2021	2022
Linéaire renouvelé en km					

Au cours des 5 dernières années, 2,51 km de linéaire de réseau ont été renouvelés.

$$\text{taux moyen de renouvellement des réseaux} = \frac{L_N + L_{N-1} + L_{N-2} + L_{N-3} + L_{N-4}}{5 * \text{linéaire du réseau de desserte}} * 100$$

Pour l'année 2022, le taux moyen de renouvellement des réseaux d'eau potable est de 1,05% (2,11 en 2021).

3.4. Indice d'avancement de protection des ressources en eau (P108.3)



La réglementation définit une procédure particulière pour la protection des ressources en eau (captage, forage, etc.). En fonction de l'état d'avancement de la procédure, un indice est déterminé selon le barème suivant :

- 0% Aucune action de protection
- 20% Études environnementales et hydrogéologiques en cours
- 40% Avis de l'hydrogéologue rendu

- 50% Dossier déposé en préfecture
- 60% Arrêté préfectoral
- 80% Arrêté préfectoral complètement mis en œuvre (terrains acquis, servitudes mises en place, travaux terminés, etc.)
- 100% Arrêté préfectoral complètement mis en œuvre et mise en place d'une procédure de suivi de son application

En cas d'achats d'eau à d'autres services publics d'eau potable ou de ressources multiples, l'indicateur est établi pour chaque ressource et une valeur globale est calculée en pondérant chaque indicateur par les volumes annuels d'eau produits ou achetés.

Pour l'année 2022, l'indice global d'avancement de protection de la ressource est 60% (60% en 2021).

4. Financement des investissements

4.1. Branchements en plomb



La législation prévoit l'abaissement progressif de la teneur en plomb dans l'eau distribuée. A partir du 25/12/2013, cette teneur ne devra plus excéder 10 µg/l. Cette faible valeur peut induire une suppression des branchements en plomb.

Branchements	Exercice 2021	Exercice 2022
Nombre total des branchements	130	120
Nombre de branchements en plomb modifiés ou supprimés dans l'année		
Nombre de branchements en plomb restants (en fin d'année)		
% de branchement en plomb modifiés ou supprimés/nombre total de branchements		
% de branchements en plomb restants/nombre total de branchements		

4.2. Montants financiers



	Exercice 2021	Exercice 2022
Montants financiers HT des travaux engagés pendant le dernier exercice budgétaire	57 098,76	55 937
Montants des subventions en €	7 520,58	
Montants des contributions du budget général en €		

4.3. État de la dette du service



L'état de la dette au 31 décembre 2022 fait apparaître les valeurs suivantes :

	Exercice 2021	Exercice 2022
Encours de la dette au 31 décembre N (montant restant dû en €)	235 214,3	209 049,37
Montant remboursé durant l'exercice en €	en capital	25 568,36
	en intérêts	5 364,68

4.4. Amortissements



Pour l'année 2022, la dotation aux amortissements a été de 132 475,12 € (150 096,50 € en 2021).

4.5. Présentation des projets à l'étude en vue d'améliorer la qualité du service à l'utilisateur et les performances environnementales du service



Projets à l'étude	Montants prévisionnels en €	Montants prévisionnels de l'année précédente en €

4.6. Présentation des programmes pluriannuels de travaux adoptés par l'assemblée délibérante au cours du dernier exercice



Programmes pluriannuels de travaux adoptés	Année prévisionnelle de réalisation	Montants prévisionnels en €

5. Actions de solidarité et de coopération décentralisée dans le domaine de l'eau

5.1. Abandons de créance ou versements à un fonds de solidarité (P109.0)



Cet indicateur a pour objectif de mesurer l'implication sociale du service.

Entrent en ligne de compte :

- les versements effectués par la collectivité au profit d'un fonds créé en application de l'article L261-4 du Code de l'action sociale et des familles (Fonds de Solidarité Logement, par exemple) pour aider les personnes en difficulté,
- les abandons de créance à caractère social, votés au cours de l'année par l'assemblée délibérante de la collectivité (notamment ceux qui sont liés au FSL).

L'année 2022, le service a reçu des demandes d'abandon de créance et en a accordé pour 6 008,58 € et ont été abandonnés et/ou versés à un fonds de solidarité, soit 0,0168 €/m³ pour l'année 2022 (0 €/m³ en 2021).

5.2. Opérations de coopération décentralisée (cf. L 1115-1-1 du CGCT)



Peuvent être ici listées les opérations mises en place dans le cadre de l'article L1115-1-1 du Code général des collectivités territoriales, lequel ouvre la possibilité aux collectivités locales de conclure des conventions avec des autorités locales étrangères pour mener des actions de coopération ou d'aide au développement.

Bénéficiaire	Montant en €

6. Tableau récapitulatif des indicateurs

		Exercice 2021	Exercice 2022
	Indicateurs descriptifs des services		
D101.0	Estimation du nombre d'habitants desservis	6 065	6 173
D102.0	Prix TTC du service au m3 pour 120 m3 [€/m ³]	2,42	2,69
	Indicateurs de performance		
P101.1	Taux de conformité des prélèvements sur les eaux distribuées réalisés au titre du contrôle sanitaire par rapport aux limites de qualité pour ce qui concerne la microbiologie	100%	100%
P102.1	Taux de conformité des prélèvements sur les eaux distribuées réalisés au titre du contrôle sanitaire par rapport aux limites de qualité pour ce qui concerne les paramètres physico-chimiques	100%	100%
P103.2B	Indice de connaissance et de gestion patrimoniale des réseaux d'eau potable	100	100
P104.3	Rendement du réseau de distribution	73,4 %	76,2%
P105.3	Indice linéaire des volumes non comptés [m ³ /km/jour]	7,8	7,7
P106.3	Indice linéaire de pertes en réseau [m ³ /km/jour]	7,6	6,7
P107.2	Taux moyen de renouvellement des réseaux d'eau potable	2,11%	1,05%
P108.3	Indice d'avancement de la protection de la ressource en eau	60 %	60%
P109.0	Montant des abandons de créance ou des versements à un fonds de solidarité [€/m ³]	0	0,0168

Envoyé en préfecture le 03/07/2023

Reçu en préfecture le 03/07/2023

Publié le



ID : 083-218300911-20230629-DEL_100_06_2023-DE

PIECES COMPLEMENTAIRES

Envoyé en préfecture le 03/07/2023

Reçu en préfecture le 03/07/2023

Publié le



ID : 083-218300911-20230629-DEL_100_06_2023-DE

Nom du réseau de distribution : ADDUCTION VILLAGE DE PIERREFEU

Gestionnaire du réseau : MAIRIE DE PIERREFEU-DU-VAR

Exploitation du réseau : MAIRIE DE PIERREFEU-DU-VAR

Le réseau de distribution est alimenté par les installations suivantes :

Captage : PRISE CARGES - USINE DE CARNOULES Procédure de protection terminée
 Captage : PRISE SCP - MAURETTES Procédure de protection en cours
 Station de production : BASSIN ST MICHEL
 Station de production : USINE DE CARNOULES
 Station de production : USINE SCP - MAURETTES

Qualité de l'eau distribuée en 2022

BACTERIOLOGIE (n/100 ml)	NITRATES (mg/l)	DURETE (°F)
La qualité bactériologique est évaluée par la recherche de microorganismes indicateurs d'une éventuelle contamination par des bactéries pathogènes. L'eau ne doit contenir aucun germe indicateur.	Eléments provenant principalement de l'agriculture, des rejets domestiques et industriels. La teneur ne doit pas excéder 50 milligrammes par litre (50 mg/l)	Teneur en calcium et en magnésium dans l'eau, exprimée en degré français (°F). Il n'y a pas de valeur limite réglementaire de dureté. Eau très calcaire.
Nombre de prélèvements : 18 Nombre de non conformités : 0 Pourcentage de conformité : 100 %	Nombre de prélèvements : 7 Nombre de non conformités : 0 Pourcentage de conformité : 100 % Valeur maximale atteinte : 5,4 mg/L Valeur moyenne : 2,8 mg/L	Nombre de prélèvements : 5 Valeur moyenne : 34,7 °F Valeur minimale atteinte : 29,6 °F Valeur maximale atteinte : 41,5 °F

PESTICIDES (µg/l)
Substances chimiques utilisées pour protéger les cultures ou pour désherber. Les teneurs ne doivent pas excéder 0,1 microgrammes par litre (0,1 µg/l).
Nombre de prélèvements : 3 Valeur maximale atteinte : 0.025 µg/L Nombre de paramètres mesurés : 551 Nombre de non-conformités : 0

FLUOR (mg/l)
Oligo-élément présent naturellement dans l'eau. La teneur ne doit pas excéder 1,5 milligramme par litre (1,5 mg/l).
Nombre de prélèvements : 2 Nombre de non conformités : 0 Pourcentage de conformité : 100 % Valeur maximale atteinte : 0,17 mg/L Valeur moyenne : 0,145 mg/L

Conclusion sanitaire :

100 % des analyses sont conformes d'un point de vue bactériologique.
 Eau conforme pour l'ensemble des paramètres toxiques et indésirables recherchés.

Edité le 23 mars 2023

L'eau destinée à la consommation humaine doit répondre à des critères de qualité définis par le Code de la Santé Publique, articles R.1321-1 et suivants. Une campagne annuelle de prélèvements est effectuée sur les captages, les stations de désinfection et traitement et sur les unités de distribution. Retrouvez les résultats d'analyses du contrôle sanitaire sur le site: www.eaputable.sante.gouv.fr



Après quelques jours d'absence, laisser couler l'eau avant de la boire.



Consommer uniquement l'eau du robinet d'eau froide.



Dans les habitats équipées de tuyauteries en plomb, laisser couler l'eau quelques minutes avant de la boire lorsqu'elle a séjourné plusieurs heures dans les canalisations.

CONTROLE SANITAIRE DES EAUX DESTINEES A LA CONSOMMATION HUMAINE

Nom du réseau de distribution : **ADD. HAMEAUX ET CAMPAGNE PIERREFEU**
 Gestionnaire du réseau : **MAIRIE DE PIERREFEU-DU-VAR**
 Exploitation du réseau : **MAIRIE DE PIERREFEU-DU-VAR**

Le réseau de distribution est alimenté par les installations suivantes :

Captage : PRISE CARCES - USINE DE CARNOULES Procédure de protection terminée
 Captage : PRISE SCP - MAURETTES Procédure de protection en cours
 Station de production : RESERVOIR DES VIDAUX
 Station de production : USINE DE CARNOULES
 Station de production : USINE SCP - MAURETTES

Qualité de l'eau distribuée en 2022

BACTERIOLOGIE (n/100 ml)	NITRATES (mg/l)	DURETE (°F)
La qualité bactériologique est évaluée par la recherche de microorganismes indicateurs d'une éventuelle contamination par des bactéries pathogènes. L'eau ne doit contenir aucun germe indicateur.	Eléments provenant principalement de l'agriculture, des rejets domestiques et industriels. La teneur ne doit pas excéder 50 milligrammes par litre (50 mg/l)	Teneur en calcium et en magnésium dans l'eau, exprimée en degré français (°F). Il n'y a pas de valeur limite réglementaire de dureté. Eau très calcaire.
Nombre de prélèvements : 8 Nombre de non conformités : 0 Pourcentage de conformité : 100 %	Nombre de prélèvements : 3 Nombre de non conformités : 0 Pourcentage de conformité : 100 % Valeur maximale atteinte : 6,4 mg/L Valeur moyenne : 4,5 mg/L	Nombre de prélèvements : 2 Valeur moyenne : 35,8 °F Valeur minimale atteinte : 34,6 °F Valeur maximale atteinte : 37 °F

PESTICIDES (µg/l)
Substances chimiques utilisées pour protéger les cultures ou pour désherber. Les teneurs ne doivent pas excéder 0,1 microgrammes par litre (0,1 µg/l).
Nombre de prélèvements : 2 Valeur maximale atteinte : 0,021 µg/L Nombre de paramètres mesurés : 368 Nombre de non-conformités : 0

FLUOR (mg/l)
Oligo-élément présent naturellement dans l'eau. La teneur ne doit pas excéder 1,5 milligramme par litre (1,5 mg/l).
Nombre de prélèvements : 1 Nombre de non conformités : 0 Pourcentage de conformité : 100 % Valeur maximale atteinte : 0,17 mg/L Valeur moyenne : 0,17 mg/L

Conclusion sanitaire :

100 % des analyses sont conformes d'un point de vue bactériologique.
Eau conforme pour l'ensemble des paramètres toxiques et indésirables recherchés.

Edité le 23 mars 2023

L'eau destinée à la consommation humaine doit répondre à des critères de qualité définis par le Code de la Santé Publique, articles R.1321-1 et suivants. Une campagne annuelle de prélèvements est effectuée sur les captages, les stations de désinfection et traitement et sur les unités de distribution. Retrouvez les résultats d'analyses du contrôle sanitaire sur le site : www.eapotable.sante.gouv.fr



Après quelques jours d'absence, laisser couler l'eau avant de la boire.

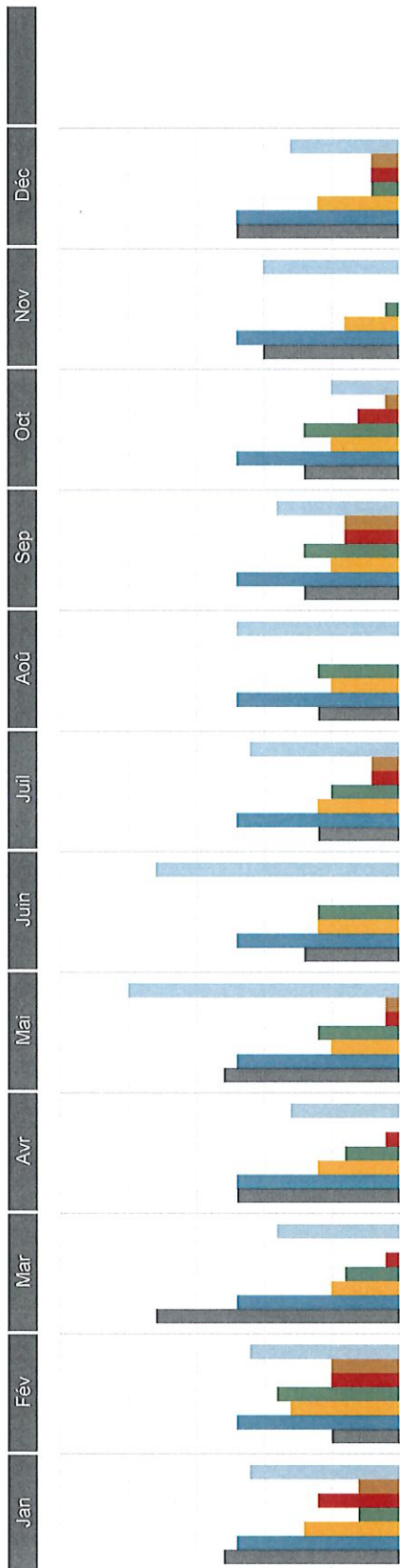


Consommer uniquement l'eau du robinet d'eau froide.



Dans les habitats équipées de tuyauteries en plomb, laisser couler l'eau quelques minutes avant de la boire lorsqu'elle a séjourné plusieurs heures dans les canalisations.

SERVICE DES EAUX/ASSAINISSEMENT 2022



INTERVENTIONS AS	Jan	Fév	Mar	Avr	Mai	Juin	Juil	Aoû	Sep	Oct	Nov	Déc	Total	Évolution
EGOUTS	13,00	5,00	18,00	12,00	13,00	7,00	6,00	6,00	7,00	7,00	10,00	12,00	122,00	
ENTRETIEN CHLORATION	12,00	12,00	12,00	12,00	12,00	12,00	12,00	12,00	12,00	12,00	12,00	12,00	144,00	
ENTRETIENS PER/STEP	7,00	8,00	5,00	6,00	5,00	6,00	6,00	5,00	5,00	5,00	4,00	6,00	99,00	
FUITES	3,00	9,00	4,00	4,00	6,00	6,00	5,00	6,00	7,00	7,00	1,00	2,00	63,00	
BRANCHEMENT EAU	6,00	5,00	1,00	1,00	1,00	0,00	2,00	0,00	4,00	3,00	0,00	2,00	31,00	
BRANCHEMENT ASSAINISSEMENT	3,00	5,00	0,00	0,00	1,00	0,00	2,00	0,00	4,00	1,00	0,00	2,00	17,00	
INTERVENTIONS ASTREINTE	11,00	11,00	9,00	8,00	20,00	18,00	11,00	12,00	9,00	5,00	10,00	8,00	109,00	
Total	55,00	55,00	49,00	43,00	58,00	49,00	44,00	41,00	48,00	40,00	37,00	44,00	585,00	

Envoyé en préfecture le 03/07/2023

Reçu en préfecture le 03/07/2023

Publié le



ID : 083-218300911-20230629-DEL_100_06_2023-DE

Envoyé en préfecture le 03/07/2023

Reçu en préfecture le 03/07/2023

Publié le



ID : 083-218300911-20230629-DEL_100_06_2023-DE

ÉDITION 2023

L'AGENCE DE L'EAU RHÔNE MÉDITERRANÉE CORSE VOUS INFORME

La fiscalité sur l'eau a permis une nette amélioration de la qualité de nos rivières

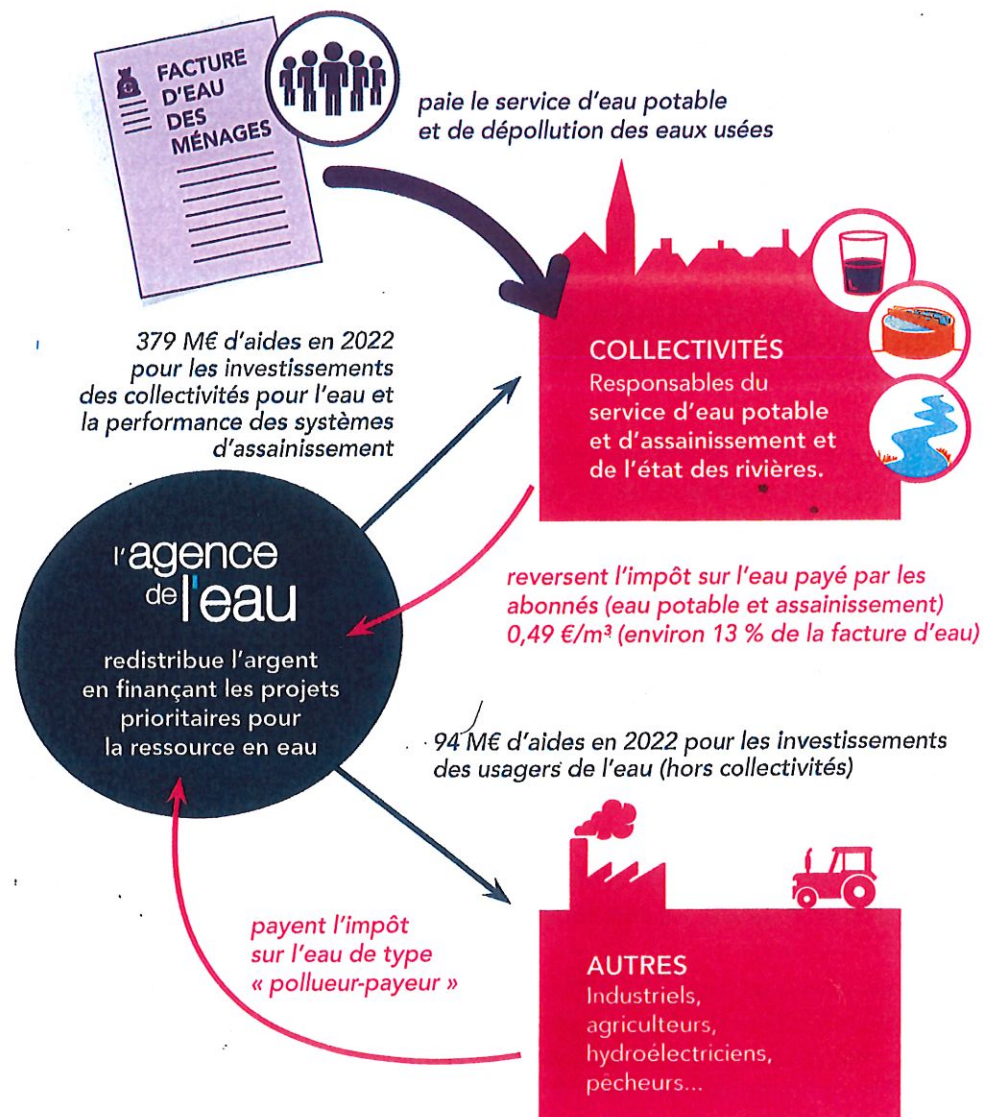
Grâce à cette fiscalité sur l'eau, le parc français des stations d'épuration est désormais globalement performant : la pollution organique dans les rivières a été divisée par 10 en 20 ans.

Le prix moyen de l'eau dans les bassins Rhône-Méditerranée et de Corse est de **3,87 € TTC/m³** et de **4,30 € TTC/m³** en France*. Environ **13 %** de la facture d'eau sont constitués de redevances fiscales payées à l'agence de l'eau.

Cet impôt est réinvesti par l'agence pour moderniser et améliorer les stations d'épuration et les réseaux d'assainissement, s'adapter au changement climatique, économiser l'eau, protéger les captages d'eau potable des pollutions par les pesticides et les nitrates, restaurer le fonctionnement naturel des rivières, des zones humides et des milieux marins.

L'agence de l'eau Rhône Méditerranée Corse est un établissement public de l'État sous tutelle du Ministère de la transition écologique, spécialisé dans la protection de l'eau.

*Source : estimation de l'agence de l'eau à partir des données Sispea 2021.



**SAUVONS
L'EAU!**

ACTIONS AIDÉES PAR L'AGENCE DE L'EAU DANS LES BASSINS RHÔNE-MÉDITERRANÉE ET DE CORSE EN 2022

51% des aides attribuées en 2022 contribuent à l'adaptation des territoires au changement climatique.

► Pour économiser l'eau sur les territoires en déficit en eau (47,3 millions €)

407 opérations (réduction des fuites dans les réseaux d'eau potable, modernisation des techniques d'irrigation...) permettent d'économiser 22,8 millions m³, soit la consommation annuelle d'une ville de 416 000 habitants.

► Pour dépolluer les eaux (156,1 millions € pour les stations d'épuration et les réseaux d'assainissement)

40 stations d'épuration parmi les plus impactantes pour le milieu et 70 autres stations, notamment dans les territoires ruraux, aidées pour environ 36 M€. L'agence aide aussi les territoires ruraux à rattraper leur retard d'équipement en matière d'eau potable et d'assainissement (89,4 M€). La lutte contre les pollutions par temps de pluie a représenté 65,4 M€ d'aides.

► Pour réduire les pollutions industrielles (21,5 millions €)

6 nouveaux territoires engagés dans des démarches collectives de réduction des rejets de substances dangereuses concernant des activités industrielles et commerciales.

2 opérations majeures lancées sur de grands sites industriels.

► Pour lutter contre les pollutions agricoles par les pesticides et les nitrates et protéger les ressources destinées à l'alimentation en eau potable (6,6 millions € pour les captages prioritaires et ressources stratégiques pour le futur et 30,6 millions € pour l'agriculture)

6 nouveaux captages prioritaires du SDAGE Rhône-Méditerranée ont engagé un plan d'actions qui prévoit des changements de pratiques agricoles pour réduire l'utilisation des pesticides et des fertilisants. Éviter la pollution des captages par les pesticides permet d'économiser les surcoûts pour rendre potable une eau polluée. Le coût moyen de ces traitements s'élève à 755 millions € par an.

30,6 millions € consacrés à la profession agricole pour supprimer ou réduire les pesticides (matériel, conversion agriculture biologique et mesures agri environnementales, paiements pour services environnementaux, expérimentations et animation agricole).

► Pour redonner aux rivières un fonctionnement naturel, restaurer les zones humides et milieux marins, et préserver la biodiversité (70,5 millions €)

70,4 km de rivières restaurées et 75 seuils et barrages rendus franchissables par les poissons. Les aménagements artificiels des rivières (rectification des cours d'eau, bétonnage des berges, ouvrages en rivière...) empêchent les cours d'eau de bien fonctionner, et les poissons et sédiments de circuler. L'objectif est de redonner aux rivières un fonctionnement plus naturel. 5 630 ha de zones humides ont fait l'objet d'une aide.

L'agence intervient également au profit de la mer Méditerranée. Elle a notamment financé des opérations permettant la réduction des pressions dues aux mouillages des bateaux de plaisance sur 465 ha d'herbiers.

► Pour la solidarité internationale (3,67 millions €)

48 opérations engagées dans le cadre de coopérations décentralisées permettant de développer l'accès à l'eau potable et à l'assainissement dans 23 pays en développement.

L'AGENCE DE L'EAU VOUS REND COMPTÉ DE LA FISCALITÉ DE L'EAU

2023

Pour les ménages, les redevances (sur l'eau potable et l'assainissement collectif) représentent environ 13 % de la facture d'eau. Un ménage de 3-4 personnes, consommant 120 m³/an, dépense en moyenne 38 € par mois pour son alimentation en eau potable, dont 4,9 € par mois pour les redevances.

13,5% (75,2 M€)
payés par les collectivités **comme redevance de prélèvement sur la ressource en eau.**



71,5% (397,3 M€)
payés par les ménages et assimilés (administrations, entreprises de service, artisans et petites industries) **comme redevance de pollution domestique.**

8,5% (47,1 M€)
payés par les industriels et les activités économiques **comme redevance de pollution et de prélèvement sur la ressource en eau.**



MONTANT PRÉVISIONNEL DES REDEVANCES EN 2023 : 555,5 M€



2,6% (14,2 M€)
payés par les pêcheurs, chasseurs, propriétaires de canaux ou d'ouvrages de stockage.

0,7% (4,1 M€)
payés par les irrigants et les éleveurs **comme redevance de pollution et de prélèvement sur la ressource en eau.**



3,2% (17,6 M€)
payés par les distributeurs de produits phytosanitaires (essentiellement vendus aux agriculteurs) et répercutés sur le prix des produits **comme redevance de pollution diffusé.**

Pour toutes les redevances (sauf celle sur les pesticides), les taux sont fixés par le conseil d'administration de l'agence de l'eau où sont représentées toutes les catégories d'usagers de l'eau, y compris les consommateurs.

UNE REDISTRIBUTION SOUS FORME D'AIDES

18,2% (82,6 M€)
aux collectivités **pour la restauration et la protection des milieux aquatiques et de la biodiversité**: zones humides et cours d'eau (renaturation, continuité écologique).



41% (186,4 M€)
aux services publics d'eau et d'assainissement **pour l'épuration des eaux usées urbaines et rurales.**

23,3% (105,6 M€)
pour les économies d'eau et la protection de la ressource en eau: protection des captages d'eau, lutte contre les pollutions diffusés, gestion de la ressource.



MONTANT PRÉVISIONNEL DES AIDES EN 2023 : 454,1 M€



3,8% (17 M€)
aux collectivités, aux associations, aux organismes consulaires..., **pour l'animation des politiques de l'eau**: études, connaissances, réseaux de surveillance des eaux, éducation, information.

5,1% (23,3 M€)
aux acteurs économiques non agricoles **pour la dépollution industrielle.**



0,8% (3,8 M€)
à la solidarité internationale: accès à l'eau ou à l'assainissement pour les populations démunies.

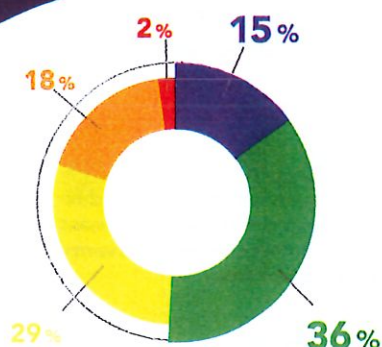
7,8% (35,4 M€)
aux exploitants agricoles **pour des actions de réduction des pollutions dans l'agriculture.**

- **Solidarité envers les communes rurales**: l'agence de l'eau soutient, à des taux très préférentiels, les actions des communes rurales situées dans les zones de revitalisation rurale (ZRR) pour rénover leurs infrastructures d'eau et d'assainissement.
- **La différence entre le montant des redevances et celui des aides** correspond essentiellement au financement, par l'agence de l'eau, de l'office français de la biodiversité (OFB) et des parcs nationaux. Le montant de cette contribution pour 2023 s'élève à 99,2 M€.

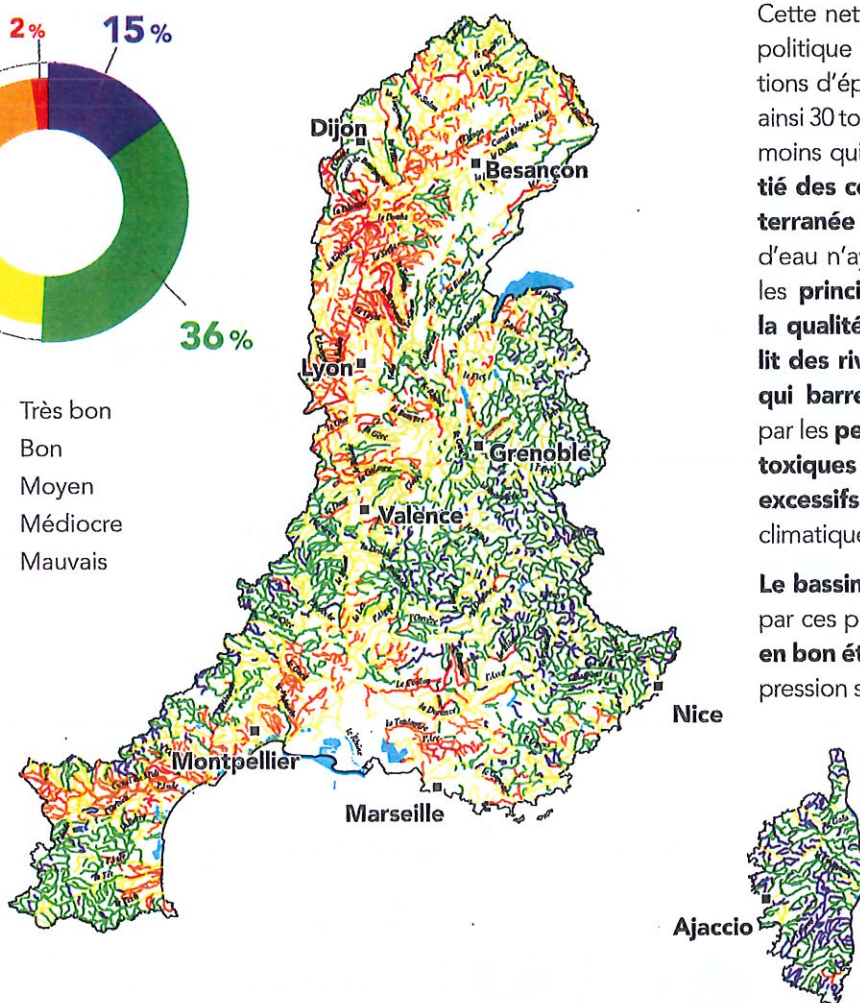
QUALITÉ DES EAUX

Etat écologique des cours d'eau

Données 2021



- Très bon
- Bon
- Moyen
- Médiocre
- Mauvais



Le nombre de cours d'eau en bon état physico-chimique a plus que doublé au cours des 25 dernières années.

Cette nette amélioration est le résultat d'une politique réussie de mise aux normes des stations d'épuration. Par rapport à 1990, ce sont ainsi 30 tonnes d'azote ammoniacal par jour en moins qui transitent à l'aval de Lyon. **La moitié des cours d'eau du bassin Rhône-Méditerranée est en bon état.** Pour les masses d'eau n'ayant pas encore atteint le bon état, les **principales causes de dégradation de la qualité de l'eau** sont **l'artificialisation du lit des rivières et les barrages et les seuils qui barrent les cours d'eau**, les pollutions par les **pesticides** et les **rejets de substances toxiques** ainsi que les **prélèvements d'eau excessifs** dans un contexte de changement climatique.

Le bassin de Corse est relativement épargné par ces pressions, **91 % de ses rivières sont en bon état.** Toutefois, un accroissement de la pression sur la ressource en eau est constaté.

La qualité des rivières sur smartphone et tablette



Appli qualité rivière

Découvrez l'état de santé des rivières en France avec l'application mobile de l'agence de l'eau.

Bassin Rhône-Méditerranée

- > 15,5 millions d'habitants
- > 20 % du territoire français
- > 20 % de l'activité agricole et industrielle
- > 50 % de l'activité touristique
- > 11 000 cours d'eau de plus de 2 km

Bassin de Corse

- > 330 000 habitants permanents
- > 3,4 millions de touristes chaque année
- > 3 000 km de cours d'eau
- > 1 000 km de côtes

Envoyé en préfecture le 03/07/2023

Reçu en préfecture le 03/07/2023

Publié le

ID : 083-218300911-20230629-DEL_100_06_2023-DE

Reçu en préfecture le 22/06/2020

Affiché le

ID : 083-218300911-20200617-170620_07-DE

anexe CM du 13/12/12 TARIFS EAU

EAU	
Branchement d'un lot ou habitation - Déplacement de compteur avec piquage	
pour un branchement de 10 mètres linéaires maximum) - Niche non comprise	
Pour un compteur de	Prix Unitaire
Ø 15 mm.	1 500,00 € par lot ou habitation
Ø 20 mm.	2 000,00 €
Ø 25 mm.	2 500,00 €
Ø 30 mm.	3 000,00 €
Ø 40 mm.	4 000,00 €
Ø 50 mm.	5 000,00 €
Ø 65 mm.	6 000,00 €
Ø 80 mm.	8 000,00 €
Ø 100 mm.	10 000,00 €
Sup. Ø 100 mm.	Devis
Branchement d'un lotissement suite à un permis d'aménager ou permis de lotir AVEC	
rétrocession de la conduite d'eau à la commune	
pour un branchement de 10 mètres linéaires maximum - Niche non comprise	
Pour un compteur de	Prix Unitaire
Ø 15 mm.	1 500,00 € par lot ou logement
Branchement d'un lotissement suite à un permis d'aménager ou permis de lotir SANS	
rétrocession de la conduite d'eau à la commune	
(pour un branchement de 10 mètres linéaires maximum) - Niche non comprise	
Pour un compteur de	Prix Unitaire
Ø 50 mm.	5 000,00 €
Ø 65 mm.	6 000,00 €
Ø 80 mm.	8 000,00 €
Ø 100 mm.	10 000,00 €
Sup. Ø 100 mm.	Devis
DEPLACEMENT DE COMPTEUR SANS PIQUAGE	
Sur Devis	
NICHE	
Nature	Prix Unitaire
Fourniture et pose d'une niche (de 1 à 2 compteurs Ø 15 mm.)	450,00 €
Fourniture et pose d'une niche (pour + 2 compteurs Ø 15 mm. ou autre Ø)	DEVIS
COMPTEUR	
Pour un compteur de	Prix Unitaire
Fourniture et pose d'un compteur Ø 15 mm.	200,00 €
Fourniture et pose d'un compteur autre Ø	DEVIS
METRE LINEAIRE SUPPLEMENTAIRE	
Pour un compteur de	Prix Unitaire
Pour un compteur de Ø 15 mm.	75,00 €
Pour un compteur de Ø différent	DEVIS

Accusé de réception - Ministère de l'Intérieur

083-218300911-20231213-131212-06HS-DE

Accusé de réception - Ministère de l'Intérieur

Réception par le Maire le 20/12/2012

Publication : 20/12/2012

Envoyé en préfecture le 03/07/2023

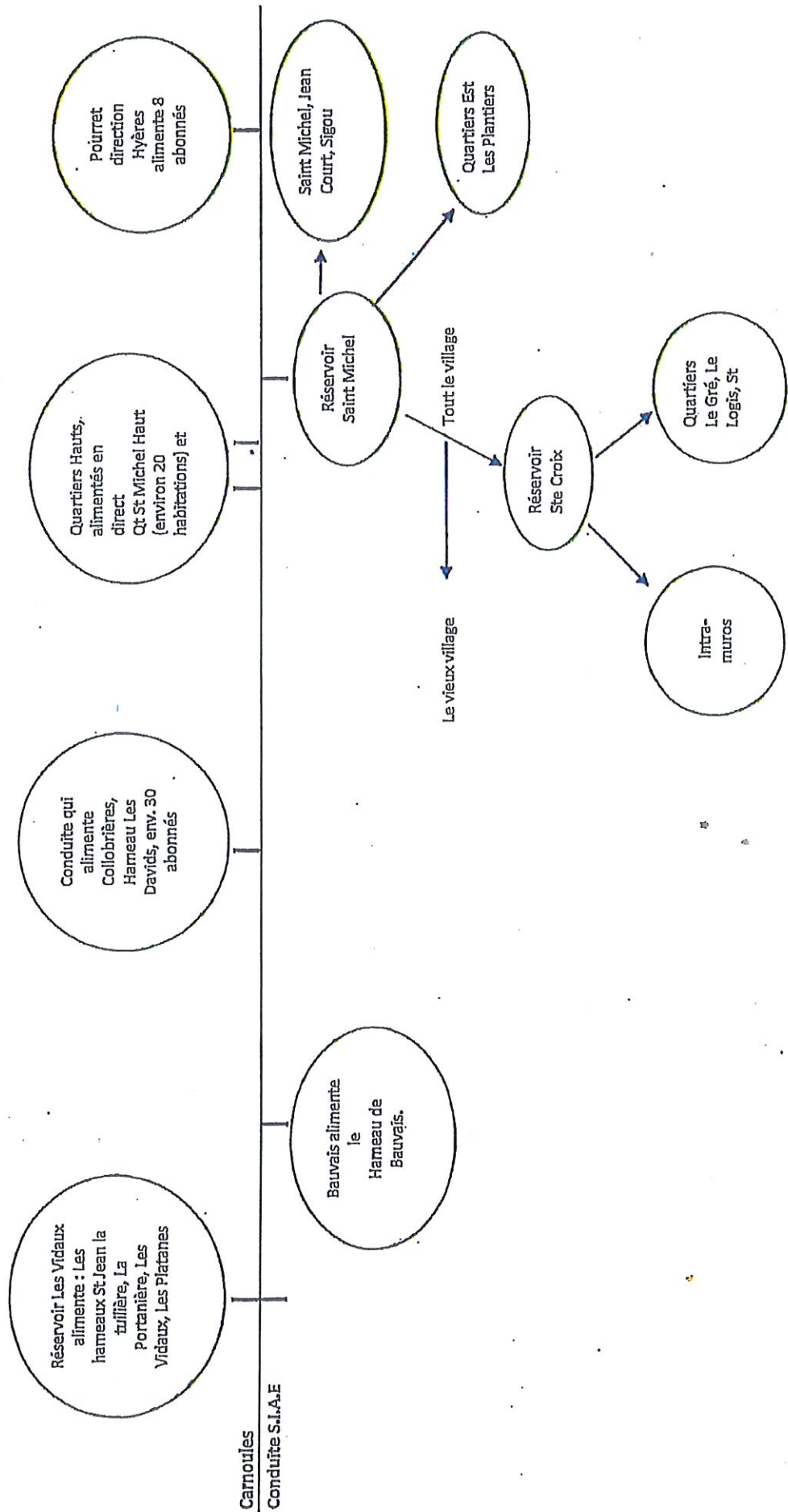
Reçu en préfecture le 03/07/2023

Publié le



ID : 083-218300911-20230629-DEL_100_06_2023-DE

DESRIPTIF DU SYSTÈME D'ALIMENTATION EN EAU DE LA COMMUNE DE PIERREFEU-DU-VAR



Envoyé en préfecture le 03/07/2023

Reçu en préfecture le 03/07/2023

Berger
Levrault

Publié le

Envoyé en préfecture le 24/06/2019

ID : 083-218300911-20230629-DEL_100_06_2023-DE

Reçu en préfecture le 27/07/2019

Affiché le

ID : 083-218300911-20190620-200619_01-DE

Envoyé en préfecture le 03/07/2023

Reçu en préfecture le 03/07/2023

Publié le



ID : 083-218300911-20230629-DEL_100_06_2023-DE



SYNOPTIQUE & QUALITÉ

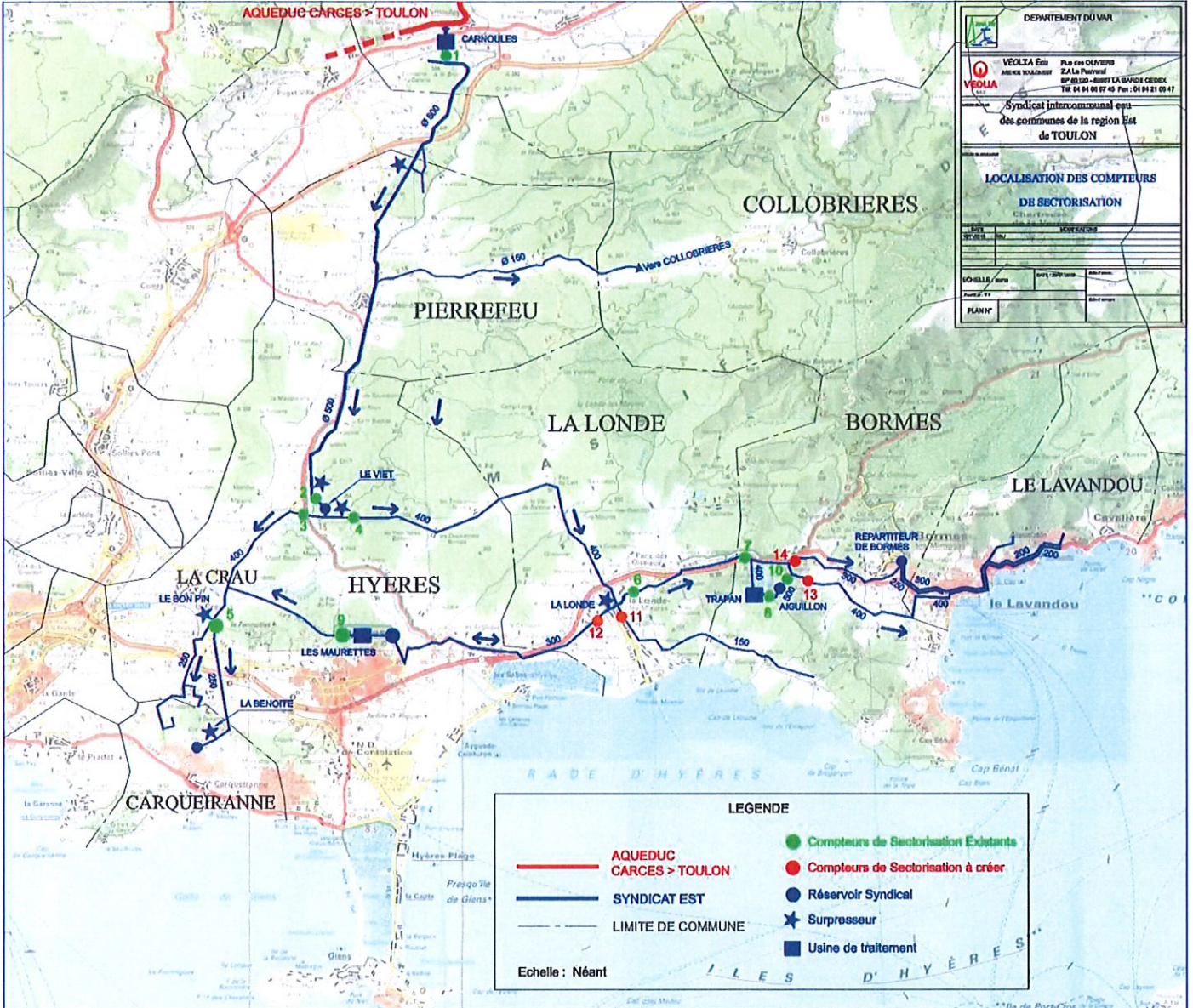


SCHÉMA ET LONGUEUR DU RÉSEAU : 124 KM

